

## Пломба «ПАРУС 270»

Универсальная однокомпонентная пломба





### Сферы и объекты применения:

Пломба «ПАРУС 270» может быть использована в качестве универсальной пломбы, мешковой пломбы и в качестве стяжки с биркой. Рекомендуется для пломбирования дверей, замков, бигбэгов, мешков; биркования растений и других объектов диаметром до 10 см.

### МЕТОД №1 – ПЛОМБИРОВАНИЕ БЛИЗКО РАСПОЛОЖЕННЫХ ПРОУШИН

**МЫ ГАРАНТИРУЕМ ПРАВИЛЬНУЮ РАБОТУ ПЛОМБЫ ПРИ СОБЛЮЖДЕНИИ ПОСЛЕДОВАТЕЛЬНОСТИ ДЕЙСТВИЙ**

#### Действия при установке:

 <p><b>1</b></p>	 <p><b>2</b></p>
<p>Протяните хвостовой элемент через специальные отверстия (проушины), расположенные на пломбируемом объекте*.</p>	<p>Вставьте хвостовой элемент в замковое отверстие пломбы.</p>
 <p><b>3</b></p>	 <p><b>4</b></p>
<p>Затяните хвостовой элемент до отказа так, чтобы дальнейшее затягивание было бы невозможно.</p>	<p>Проденьте хвостовой элемент через второй замок, затяните его в пломбе максимально туго.</p>

\* В случае размещения пломбы на объекте без проушин, протяните трос через имеющиеся отверстия пломбируемых объектов.

#### Поле для записи



Сделайте необходимые подписи на бумажном поле пломбы с помощью карандаша, ручки или перманентного маркера. При необходимости разместите оттиск печати.

#### ВАЖНО!

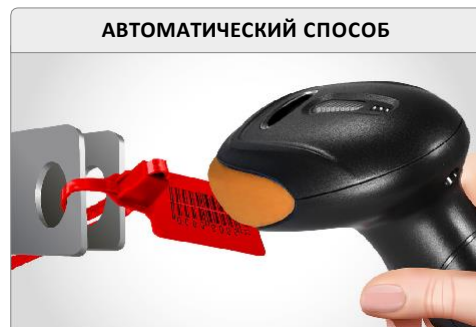
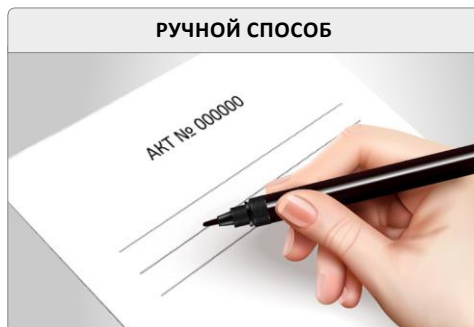
*Попытка вытягивания хвостового элемента пломбы в обратном направлении повредит пломбу и приведет её в нерабочее состояние, трос не имеет обратного хода!*

#### Фиксирование установки:

Для того, чтобы пломба выполнила своё назначение, важно не только правильно её установить, но и обеспечить правильное фиксирование её данных после установки и контроль этих данных перед снятием.

#### ЗАФИКСИРУЙТЕ УСТАНОВКУ ПЛОМБЫ РУЧНЫМ ИЛИ АВТОМАТИЧЕСКИМ СПОСОБОМ

- ✓ Обязательно укажите в документах номер пломбы.
- ✓ Зафиксируйте цвет, наименование, логотип.
- ✓ Рекомендуем сфотографировать пломбу.



Производство индикаторных и силовых пломб, курьерских и сейф-пакетов  
aceplomb-ural.ru

Версия от 25.05.2022 г.



Инструкция по проверке и снятию пломбы на странице 3

## Пломба «ПАРУС 270»

Универсальная однокомпонентная пломба

### Сферы и объекты применения:

Пломба «ПАРУС 270» может быть использована в качестве универсальной пломбы, мешковой пломбы и в качестве стяжки с биркой. Рекомендуется для пломбирования дверей, замков, бигбэгов, мешков; биркования растений и других объектов диаметром до 10 см.

### МЕТОД №2 – ПЛОМБИРОВАНИЕ РАЗНЕСЁННЫХ ПРОУШИН ИЛИ ШТАНГ

**МЫ ГАРАНТИРУЕМ ПРАВИЛЬНУЮ РАБОТУ ПЛОМБЫ ПРИ СОБЛЮЖДЕНИИ ПОСЛЕДОВАТЕЛЬНОСТИ ДЕЙСТВИЙ**

#### Действия при установке:



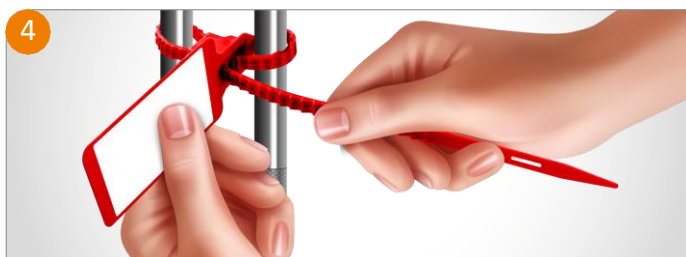
Создайте петлю вокруг штанги.



Проденьте хвостовой элемент через первый замок пломбы.



Создайте петлю вокруг второй штанги.



Проденьте хвостовой элемент через второй замок пломбы, затяните его в пломбе максимально туго.

#### Поле для записи



Сделайте необходимые подписи на бумажном поле пломбы с помощью карандаша, ручки или перманентного маркера. При необходимости разместите отпечаток печати.

#### ВАЖНО!

*Попытка вытягивания хвостового элемента пломбы в обратном направлении повредит пломбу и приведет её в нерабочее состояние, трос не имеет обратного хода!*

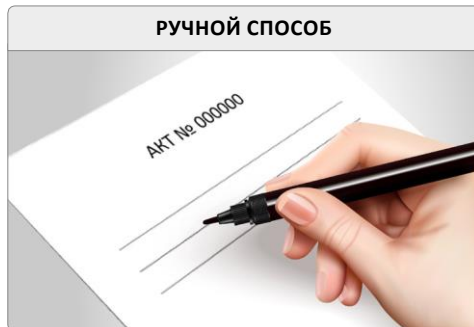
#### Фиксирование установки:

Для того, чтобы пломба выполнила своё назначение, важно не только правильно её установить, но и обеспечить правильное фиксирование её данных после установки и контроль этих данных перед снятием.

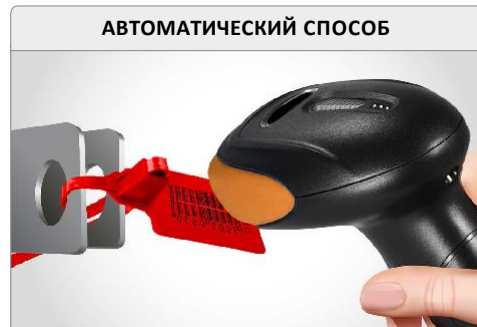
#### ЗАФИКСИРУЙТЕ УСТАНОВКУ ПЛОМБЫ РУЧНЫМ ИЛИ АВТОМАТИЧЕСКИМ СПОСОБОМ

- ✓ Обязательно укажите в документах номер пломбы.
- ✓ Зафиксируйте цвет, наименование, логотип.
- ✓ Рекомендуем сфотографировать пломбу.

##### РУЧНОЙ СПОСОБ



##### АВТОМАТИЧЕСКИЙ СПОСОБ




Производство индикаторных и силовых пломб, курьерских и сейф-пакетов  
[aceplomb-ural.ru](http://aceplomb-ural.ru)



## Действия при снятии:

Сверьте номер пломбы, её внешний вид и прочие характеристики, зафиксированные в документах при пломбировании.



1. НОМЕР	<input checked="" type="checkbox"/>	<input type="checkbox"/>
2. ЛОГОТИП	<input checked="" type="checkbox"/>	<input type="checkbox"/>
3. ЦВЕТ	<input checked="" type="checkbox"/>	<input type="checkbox"/>

Проверьте пломбу на предмет отсутствия признаков несанкционированного вскрытия или подмены.

- |   |                                     |                          |
|---|-------------------------------------|--------------------------|
| 1. НЕ ОБНАРУЖЕНО СЛЕДОВ ПОДМЕНЫ НОМЕРА                        | <input checked="" type="checkbox"/> | <input type="checkbox"/> |
| 2. НЕ НАРУШЕНА ЦЕЛОСТНОСТЬ ПЛОМБЫ                             | <input checked="" type="checkbox"/> | <input type="checkbox"/> |
| 3. «ХВОСТ» ПЛОМБЫ В ЗАМКЕ ДЕРЖИТСЯ ПРОЧНО БЕЗ СВОБОДНОГО ХОДА | <input checked="" type="checkbox"/> | <input type="checkbox"/> |

**СНЯТИЕ:** Перережьте хвостовой элемент специальным инструментом.



ЕСЛИ:

Все

Хотя бы один

### АКТ

При несовпадении любого из признаков следуйте внутренней процедуре организации, регламентирующей действия в случае обнаружения признаков вскрытия пломбы. В присутствии свидетелей составьте акт об обнаружении признаков вскрытия, сфотографируйте пломбу.

*В соответствии с ГОСТ Р 52326-2005 для утилизации (погашения) могут быть использованы любые технологии, обеспечивающие приведение пломбы в состояние, исключающее возможность его повторного применения. Факт утилизации (погашения) ПУ фиксируется документально комиссией организации-пользователя. Изделие не представляет опасности для жизни, здоровья людей и окружающей среды в периоды хранения, эксплуатации и после окончания срока службы (эксплуатации). Применяемые технологии утилизации должны обеспечивать безопасные условия работы персонала.*

**Внешний вид изделия может отличаться от представленного на иллюстрациях.**



Производство индикаторных и силовых пломб,  
курьерских и сейф-пакетов  
[aseplomb-ural.ru](http://aseplomb-ural.ru)